

บทที่ 1

บทนำ

1.1 ความเป็นมาของการจัดทำรายงาน

บริษัท ไทยเจริญแกรนิต จำกัด ได้รับอนุญาตประทานบัตรทำเหมืองแร่หินประดับชนิดหินแกรนิต ประทานบัตรเลขที่ 30653/15265 ตั้งอยู่ที่ ตำบลอ่างทอง อำเภอเมืองกำแพงเพชร จังหวัดกำแพงเพชร ประทานบัตรมีอายุ 25 ปี นับตั้งแต่วันที่ 24 พฤษภาคม 2542 สิ้นอายุวันที่ 23 พฤษภาคม 2567 (ภาคผนวก ก) โดยจะต้องดำเนินการจัดทำรายงานผลการปฏิบัติตามมาตรการป้องกันและแก้ไขผลกระทบสิ่งแวดล้อม และมาตรการติดตามตรวจสอบผลกระทบสิ่งแวดล้อม ตามเงื่อนไขการอนุญาตประทานบัตร ที่กำหนดโดยสำนักงานนโยบายและแผนทรัพยากรธรรมชาติและสิ่งแวดล้อม ตามหนังสือที่ วว 0804/8492 ลงวันที่ 14 กรกฎาคม 2538 (ภาคผนวก ข)

การดำเนินโครงการจะต้องปฏิบัติตามเงื่อนไขที่กำหนด โดยการจัดทำรายงานผลการปฏิบัติตามมาตรการป้องกันและแก้ไขผลกระทบสิ่งแวดล้อม และมาตรการติดตามตรวจสอบผลกระทบสิ่งแวดล้อม เสนอต่อสำนักงานนโยบายและแผนทรัพยากรธรรมชาติและสิ่งแวดล้อม และกรมอุตสาหกรรมพื้นฐานและการเหมืองแร่พิจารณา

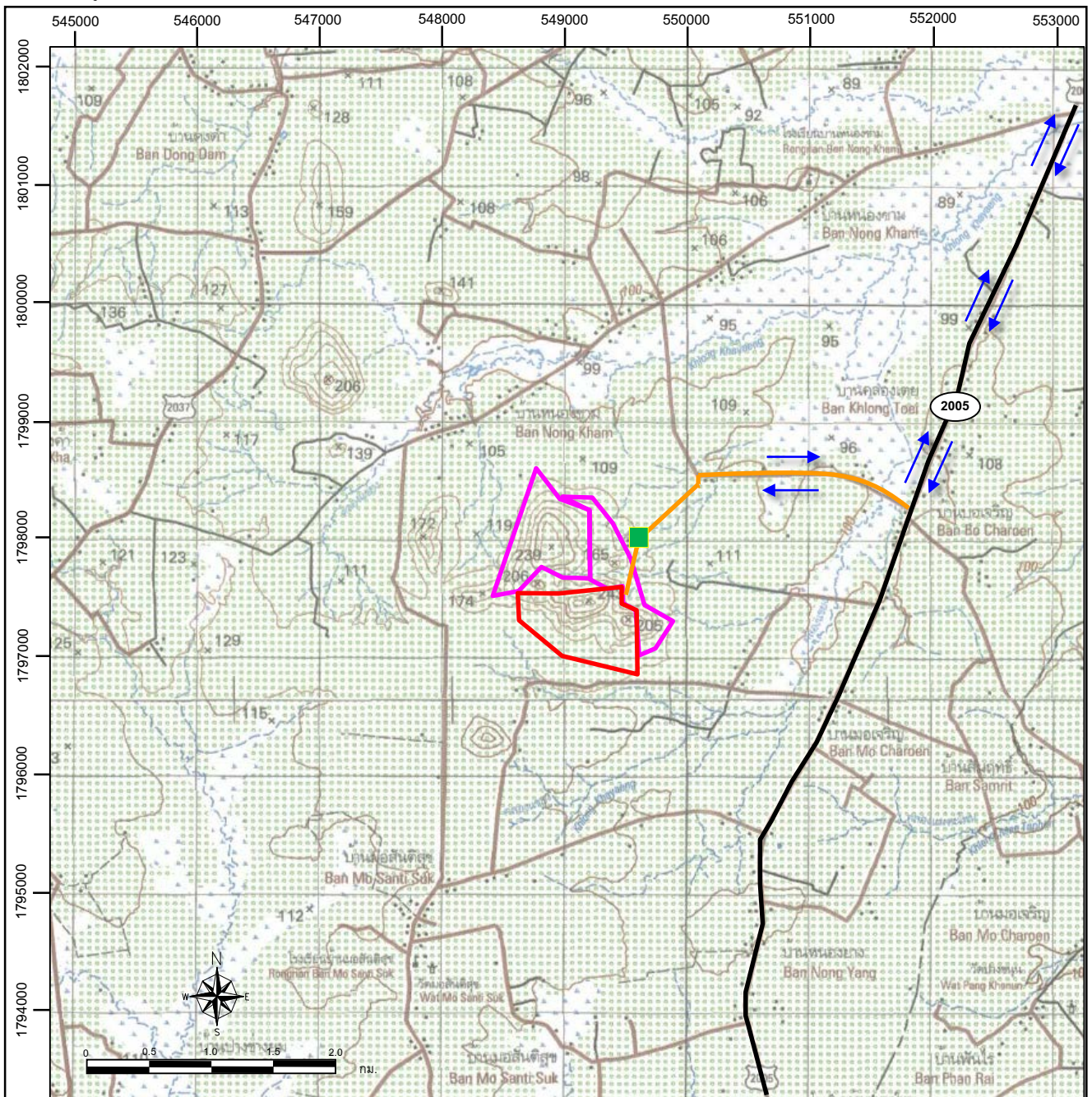
1.2 รายละเอียดของโครงการโดยสังเขป

1.2.1 รายละเอียดโครงการ

- ชื่อโครงการ โครงการเหมืองแร่หินประดับชนิดหินแกรนิต ประทานบัตรที่ 30653/15265
- เจ้าของโครงการ บริษัท ไทยเจริญแกรนิต จำกัด
- สถานที่ตั้งโครงการ ตำบลอ่างทอง อำเภอเมืองกำแพงเพชร จังหวัดกำแพงเพชร
- ขนาดพื้นที่โครงการ 298-1-69 ไร่
- อายุประทานบัตร ตั้งแต่วันที่ 24 พฤษภาคม 2542 ถึง วันที่ 23 พฤษภาคม 2567

1.2.2 ที่ตั้งและลักษณะภูมิประเทศพื้นที่โครงการ

พื้นที่โครงการปรากฏตามแผนที่ภูมิประเทศของกรมแผนที่ทหาร มาตราส่วน 1:50,000 ลำดับชุด L7018 ระหว่างที่ 4841 I โดยอยู่ระหว่างเส้นกริดแนวตั้งที่ 548000-550000 ตะวันออก และเส้นกริดแนวนอนที่ 1797000-1798000 เหนือ มีเนื้อที่รวมทั้งหมด 298-1-69 ไร่ ดังรูปที่ 1-1 โดยสภาพภูมิประเทศในเขตประทานบัตรเป็นพื้นที่ภูเขา มีระดับความสูงประมาณ 160-240 เมตรจากระดับน้ำทะเลปานกลาง



ที่มา: แผนที่ภูมิประเทศมาตราส่วน 1: 50,000 ของกรมแผนที่ทหาร ลำดับชุด L7018 ราว 4841 I และราว 4941 IV (2542)

สัญลักษณ์ :



ประทานบัตรที่ 30653/15265 (พื้นที่โครงการ)



คำขอประทานบัตรข้างเคียง



โรงงานตัดแผ่นหินแกรนิตของโครงการ



ทางหลวงหมายเลข 2005



ถนนลูกรังสลับถนนคอนกรีต



แนวเส้นทางคมนาคมเข้าสู่พื้นที่โครงการ

1.2.3 เส้นทางคมนาคมขนส่ง

การเดินทางไปยังพื้นที่โครงการสามารถเดินทางโดยเส้นทางรถยนต์ จากตัวอำเภอเมืองจังหวัดกำแพงเพชร โดยใช้ทางหลวงหมายเลข 1 (กำแพงเพชร-นครสวรรค์) เป็นระยะทางประมาณ 17 กิโลเมตร ถึงแยกวังตะเคียนทางด้านขวามือ เข้าไปตามถนนลาดยาง ทางหลวงหมายเลข กพ 2005 ระยะทางประมาณ 14 กิโลเมตร จะถึงทางแยกเข้าพื้นที่โครงการทางด้านขวามือ เลี้ยวเข้าไปตามถนนลูกรังสลับถนนคอนกรีต ประมาณ 2.9 กิโลเมตร ก็จะถึงพื้นที่ประทานบัตร (รูปที่ 1-1)

1.2.4 ลักษณะการใช้ประโยชน์ที่ดินบริเวณพื้นที่โครงการและพื้นที่ใกล้เคียง

การใช้ประโยชน์ในเขตพื้นที่โครงการ ประกอบด้วยพื้นที่เปิดทำเหมือง และพื้นที่ทำกิจกรรมเกี่ยวกับการทำเหมือง ได้แก่ พื้นที่เปิดทำเหมือง พื้นที่เก็บกองเศษดินเศษหิน และแนวเส้นทางลำเลียงแร่ เป็นต้น ส่วนบริเวณพื้นที่ใกล้เคียงโดยรอบ ส่วนใหญ่มีสภาพเป็นพื้นที่เกษตรกรรม บริเวณที่ราบที่ใช้ในการเพาะปลูกพืชไร่ เช่น มันสำปะหลัง อ้อย ข้าวโพด ยูคาลิปตัส เป็นต้น โดยบริเวณพื้นที่ข้างเคียงติดเขตพื้นที่โครงการโดยรอบมีอาณาเขตติดต่อกัน ดังนี้ (รูปที่ 1-2)

ทิศเหนือ	ติดต่อกับ พื้นที่ภูเขาที่มีสภาพเป็นพื้นที่ป่าไม้
ทิศใต้	ติดต่อกับ พื้นที่ราบเชิงเขาที่มีสภาพเป็นพื้นที่เกษตรกรรม และพื้นที่ป่าไม้
ทิศตะวันออก	ติดต่อกับ พื้นที่ราบเชิงเขาที่มีสภาพเป็นพื้นที่เกษตรกรรม และพื้นที่ป่าไม้
ทิศตะวันตก	ติดต่อกับ พื้นที่ภูเขาที่มีสภาพเป็นพื้นที่ป่าไม้ และที่ราบเชิงเขาที่มีสภาพเป็นพื้นที่เกษตรกรรม

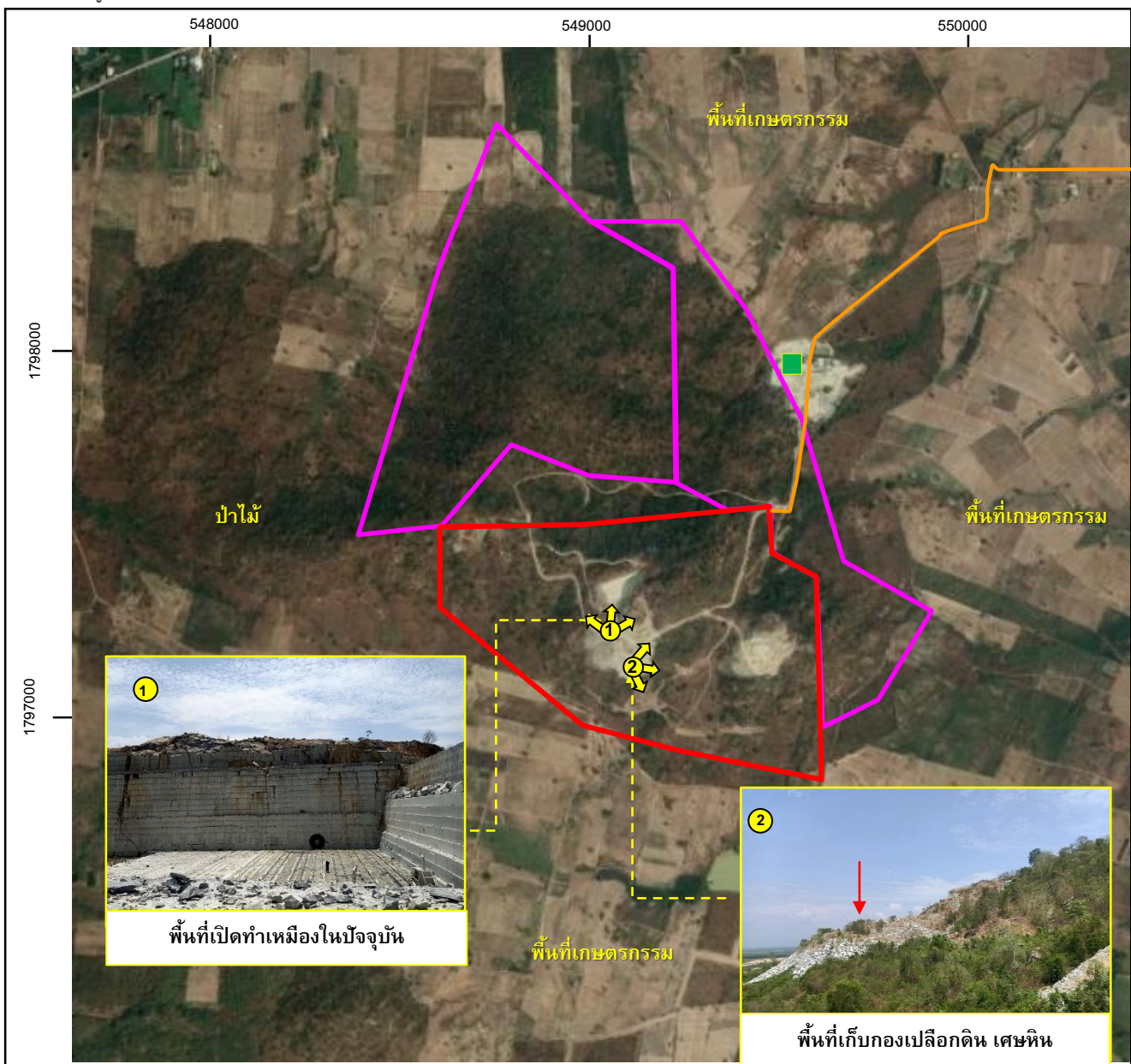
1.2.5 กิจกรรมการดำเนินงานของโครงการ

1. วิธีการทำเหมือง

ประทานบัตรแปลงนี้ ทำเหมืองแร่หินประดับชนิดหินแกรนิต โดยวิธีเหมืองหาบ แบบชันบันได (Benching method) เริ่มต้นการทำเหมืองจากระดับ 240 เมตรจากระดับน้ำทะเลปานกลาง ลดระดับลงไปจนถึงระดับ 200 เมตรจากระดับน้ำทะเลปานกลาง การทำเหมืองเพื่อผลิตหินแกรนิตบล็อกของโครงการใช้เทคนิคหลัก 2 วิธีร่วมกันในการทำเหมือง คือ การตัดด้วยเลื่อยยนต์ และเจาะแบ่งลิ้มเศษหินที่เกิดจากการทำเหมือง ซึ่งไม่สามารถจำหน่ายเป็นหินบล็อกได้จะนำไปกองเก็บไว้บริเวณที่กองเศษดินเศษหินบริเวณหมายเลข “ด” ซึ่งมีพื้นที่ประมาณ 105 ไร่ ส่วนหินบล็อกที่ผลิตได้จากหน้าเหมืองจะลำเลียงเข้าสู่โรงงานตัดแผ่นและขัดมันเพื่อผลิตเป็นหินประดับชนิดหินแผ่นเพื่อใช้ในงานประดับอาคารสถานที่ต่างๆ โดยโรงงานตัดแผ่นหินแกรนิตตั้งอยู่บริเวณใกล้เคียงนอกเขตพื้นที่โครงการทางด้านทิศตะวันออก ห่างไปประมาณ 400 เมตร การทำเหมืองแร่โครงการนี้ มีกำลังการผลิตประมาณ 5,000 ลูกบาศก์เมตรต่อปี


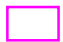


2. การจัดการเปลือกดิน และเศษหิน

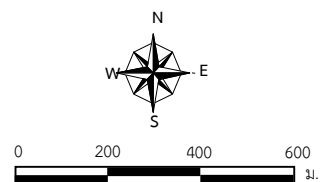
ตามสภาพแหล่งแร่ของโครงการ พบว่า มีเปลือกดินปริมาณไม่มาก เมื่อเปรียบเทียบกับเศษหินซึ่งเปลือกดินดังกล่าว สามารถนำไปใช้ในการปรับพื้นที่และเส้นทางภายในโครงการได้เกือบทั้งหมด ส่วนเศษหินที่เกิดขึ้นคาดว่าจะมีประมาณ 57,500 ลูกบาศก์เมตรต่อปี โครงการมีแผนการจำหน่ายในรูปของหินอุตสาหกรรมเพื่อเป็นการใช้ทรัพยากรให้เกิดประโยชน์สูงสุด การดำเนินโครงการในช่วงที่ผ่านมาทางโครงการเก็บกองเศษหินบริเวณที่จัดเตรียมไว้ทั้งหมดอย่างเพียงพอ



ที่มา: ภาพถ่ายดาวเทียมจากโปรแกรม Google Earth Pro (2566)

สัญลักษณ์ :

-  ประทานบัตรที่ 30653/15265 (พื้นที่โครงการ)
-  คำขอประทานบัตรข้างเคียง
-  โรงงานตัดแผ่นหินแกรนิตของโครงการ
-  ถนนลูกรังสลับถนนคอนกรีต



3. การใช้น้ำในการทำเหมือง

ไม่มีการใช้น้ำในการทำเหมือง เพียงแต่มีการใช้น้ำฉีดพรมเส้นทางลำเลียงในเขตเหมืองแร่ บริเวณพื้นที่โรงงานแต่งแร่ และบนถนนลูกรังที่ใช้นขนส่งแร่ไปยังแหล่งรับซื้อภายนอก เพื่อป้องกันการฟุ้งกระจายของฝุ่นละอองที่เกิดขึ้นตามเส้นทางขนส่ง

4. การทำเหมืองใน หรือใกล้ทางน้ำสาธารณะประโยชน์

ในเขตพื้นที่ประทานบัตรมี “ห้วยไม่มีชื่อ” อยู่ทางด้านทิศเหนือและทิศตะวันออก ซึ่งเป็นร่องน้ำขนาดเล็ก จะมีน้ำไหลในช่วงฤดูฝน ในการทำเหมืองจะไม่มีการทำเหมืองสร้างความเสียหายแก่ทางน้ำดังกล่าวแต่อย่างใด

1.3 แผนการดำเนินงานทางด้านสิ่งแวดล้อม

การดำเนินการตามมาตรการป้องกันและแก้ไขผลกระทบสิ่งแวดล้อม และมาตรการติดตามตรวจสอบผลกระทบสิ่งแวดล้อม ที่กำหนดโดยสำนักงานนโยบายและแผนทรัพยากรธรรมชาติและสิ่งแวดล้อม ตามหนังสือที่ วว 0804/8492 ลงวันที่ 14 กรกฎาคม 2538 (ภาคผนวก ข) ซึ่งประกอบด้วย

1. แผนการตรวจสอบการปฏิบัติตามมาตรการป้องกันและแก้ไขผลกระทบสิ่งแวดล้อม
ดำเนินการตรวจสอบ และรวบรวมข้อมูลผลการปฏิบัติตามมาตรการป้องกันและแก้ไขผลกระทบสิ่งแวดล้อมในมาตรการฯ พร้อมทั้งเสนอปัญหาและอุปสรรคในการปฏิบัติ ตลอดจนเสนอแนะแนวทางการแก้ไขและดำเนินการต่อไป

2. การจัดทำรายงาน จัดทำรายงานผลการปฏิบัติตามมาตรการป้องกันและแก้ไขผลกระทบสิ่งแวดล้อม และการติดตามตรวจสอบผลกระทบสิ่งแวดล้อมทุกครั้งที่ตรวจวัด เพื่อนำเสนอต่อสำนักงานนโยบายและแผนทรัพยากรธรรมชาติและสิ่งแวดล้อม และกรมอุตสาหกรรมพื้นฐานและการเหมืองแร่ เพื่อพิจารณาต่อไป

สำหรับการดำเนินการในครั้งนี้เป็นการดำเนินการประจำปีเดือนกรกฎาคม - สิงหาคม 2566 โดยได้เข้าทำการตรวจสอบเก็บข้อมูลผลการปฏิบัติตามเงื่อนไขการอนุญาตประทานบัตร เมื่อวันที่ 21 มิถุนายน 2566